

การล้วงละเมิดทางเพศในอำเภอเมือง จังหวัดนครราชสีมา

สุวิทย์ จิตภักดีบัณฑิต, พ.บ.*

บทคัดย่อ

ภูมิหลัง: อาชญากรรมทางเพศโดยเฉพาะการข่มขืนกระทำชำเราในวันจะมีแนวโน้มสูงขึ้น และที่สำคัญมักเกิดกับสตรีที่ยังไม่บรรลุนิติภาวะหรืออยู่ในวัยเรียน การทราบถึงลักษณะปัจจัยที่เสี่ยงต่อการถูกล้วงละเมิดทางเพศ จะมีประโยชน์ในการวางแผนทางการป้องกันการถูกล้วงละเมิดทางเพศให้กับสตรีเหล่านั้น **วัตถุประสงค์:** เพื่อศึกษาถึงลักษณะปัจจัยเสี่ยงต่อการถูกล้วงละเมิดทางเพศ **ผู้ป่วยและวิธีการ:** ศึกษาย้อนหลังจากเวชระเบียน ผู้ที่ถูกล้วงละเมิดทางเพศในอำเภอเมือง จังหวัดนครราชสีมา ที่มาพบแพทย์ที่โรงพยาบาลมหาราชนครราชสีมาเป็นเวลา 2 ปี ตั้งแต่วันที่ 1 ตุลาคม 2548 ถึง 30 กันยายน 2550 จำนวน 407 ราย และนำข้อมูลมาวิเคราะห์ทางสถิติเชิงพรรณนา **ผลการศึกษา:** มีผู้เสียหายที่ถูกล้วงละเมิดทางเพศ 407 ราย มาพบแพทย์ที่โรงพยาบาลมหาราชนครราชสีมา 373 ราย (ร้อยละ 91.7) ถูกข่มขืนกระทำชำเรา 324 ราย (ร้อยละ 79.6) อายุน้อยกว่า 18 ปี โดย 179 ราย (ร้อยละ 44.0) อายุน้อยกว่า 15 ปี 296 ราย (ร้อยละ 72.7) กำลังศึกษาอยู่ 326 ราย (ร้อยละ 80.1) เกิดเหตุช่วงเวลากลางคืน 348 คดี (ร้อยละ 85.5) มีผู้ก่อเหตุเพียงคนเดียว ผู้ก่อเหตุ 62 ราย (ร้อยละ 15.2) ที่ผู้เสียหายไม่รู้จัก 143 ราย (ร้อยละ 35.1) มีการดื่มสุราก่อนก่อเหตุ และ 184 คดี (ร้อยละ 45.2) เกิดเหตุในบ้านผู้ก่อเหตุ **สรุป:** คดีอาชญากรรมทางเพศในโรงพยาบาลมหาราชนครราชสีมา มีแนวโน้มเพิ่มขึ้น ส่วนใหญ่เป็นคดีข่มขืนกระทำชำเรา ผู้เสียหายส่วนใหญ่อายุน้อยกว่า 18 ปี และกำลังศึกษาอยู่ เหตุการณ์มักเกิดช่วงเวลากลางคืน ผู้ก่อเหตุมักก่อเหตุคนเดียว และเป็นคนที่ผู้เสียหายรู้จัก สถานที่เกิดเหตุมักเกิดที่บ้านของผู้ก่อเหตุ ประมาณหนึ่งในสามของผู้ก่อเหตุมีการดื่มสุราก่อนก่อเหตุ

คำสำคัญ: อาชญากรรมทางเพศ, ข่มขืนกระทำชำเรา, ปัจจัยชักนำ

Abstract: Sexual Abuses in Amphur Maung, Nakhon Ratchasima Province

Suwit Jitpakdeborin, M.D.

Department of Obstetrics and Gynecology, Maharat Nakhon Ratchasima Hospital, Nakhon Ratchasima, 30000

Nakhon Ratch Med Bull 2008; 32 (Suppl): S7-12.

Background: Sexual abuses, especially the rape, are on an increasing rate in Thailand. Unfortunately, most of the cases occurred in the currently educated teenagers who were not matured. The knowledge of the factors that predisposed sexual abuses is important for the planning of preventive management in this population. **Objective:** To study the predisposing factors for sexual abuses. **Patients & Methods:** Retrospective study was done by collecting data of sexual abuses cases from 1 October 2005 to 30 September 2007 at Maharat Nakhon Ratchasima Hospital. **Result:** There were 407 cases of sexual abuses at Maharat Nakhon Ratchasima Hospital. Three hundred and seventy three cases (91.7%) were raped, 324 cases (79.6%) were younger than 18 years old, 179 cases (44%) were younger than 15 years old, 296 cases (72.7%) were undergraduate students, 326 cases (80.1%) occurred at night, 348 cases (85.5%) were caused by one culprit, 62 cases (15.2%) were caused by unknown offenders, 143 cases (35.1%) were associated with alcoholic consumption, and 184 cases (45.2%) occurred within the houses of the offenders. **Conclusion:** The number of sexual abuses has been increasing and most of the cases were rape cases. Cases happened more commonly in the group of student below 18 years old. The crimes often occurred at night, in the criminals' places, usually by a single known criminal. One third of the cases were associated with alcoholic consumption.

Key words: sexual abuse, rape, predisposing factor**ภูมิหลัง**

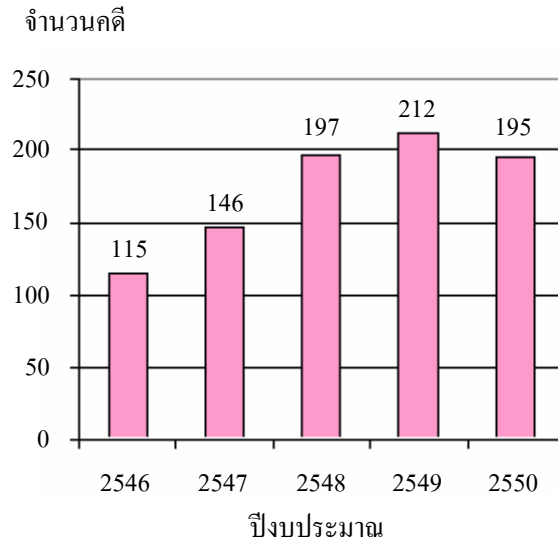
อาชญากรรมทางเพศโดยเฉพาะการข่มขืนกระทำชำเรา นับวันจะมีแนวโน้มที่สูงขึ้นทั้ง ๆ ที่มีกฎหมายลงโทษอย่างหนัก⁽¹⁻⁴⁾ และที่สำคัญส่วนใหญ่มักเกิดกับสตรีที่ยังไม่บรรลุนิติภาวะ หรืออยู่ในวัยเรียน^(1,5) ผู้ป่วยเหล่านี้ นอกจากถูกข่มขืนกระทำชำเราแล้ว ยังถูกทำร้ายร่างกาย มีปัญหาทางด้านสภาพจิตใจ การตั้งครรภ์ไม่พึงประสงค์ และมีการติดเชื้อทางเพศสัมพันธ์อีกด้วย^(1,2,6)

กลุ่มงานสูติรีเวชกรรม โรงพยาบาลมหาราชนครราชสีมา มีหน้าที่ในการตรวจผู้ป่วยคดีอาชญากรรมทางเพศ ให้กับสตรีที่ถูกล่วงละเมิดทางเพศในเขตอำเภอเมือง จังหวัดนครราชสีมาทุกราช ซึ่งแต่ละปีจะมีผู้เสียหายมารับการตรวจจำนวนมาก เมื่อดูข้อมูลย้อนหลัง 5 ปี

จากศูนย์พิทักษ์สิทธิเด็กและสตรี โรงพยาบาลมหาราชนครราชสีมา พบว่าจำนวนการถูกล่วงละเมิดทางเพศมีแนวโน้มที่เพิ่มขึ้น (แผนภูมิที่ 1) ดังนั้นการศึกษาค้นคว้าจึงมีวัตถุประสงค์เพื่อทราบถึงลักษณะปัจจัยที่เสี่ยงต่อการถูกล่วงละเมิดทางเพศ ซึ่งจะมีประโยชน์ในการวางแผนทางการป้องกันการถูกล่วงละเมิดทางเพศให้กับสตรีเหล่านั้น

ผู้ป่วยและวิธีการ

ทำการศึกษาเชิงพรรณนา (descriptive research) โดยศึกษาย้อนหลัง (retrospective study) จากเวชระเบียนผู้เสียหายที่ถูกล่วงละเมิดทางเพศ ซึ่งเก็บรวบรวมไว้โดยศูนย์พิทักษ์สิทธิเด็กและสตรี เป็นระยะเวลา



แผนภูมิที่ 1 จำนวนคดีอาชญากรรมทางเพศ จำแนกตามปีงบประมาณ

2 ปี ระหว่างวันที่ 1 ตุลาคม 2548 ถึง 30 กันยายน 2550 ข้อมูลที่ได้นำมาวิเคราะห์และแสดงด้วยสถิติร้อยละ งานวิจัยนี้ได้ผ่านการพิจารณาจากคณะกรรมการสนับสนุนการศึกษาวิจัยในคน โรงพยาบาลมหาราชนครราชสีมา

คำนิยามที่ใช้ในการศึกษา

1. อนาจาร หมายถึง การกระทำที่ไม่สมควรในทางเพศต่อร่างกายผู้อื่น
2. ข่มขืน หมายถึง การข่มขืนใจ บังคับใจ ไม่สมัครใจ อาจโดยวิธีใดวิธีหนึ่ง ได้แก่ ชูที่จะทำร้ายอันตรายต่อหญิง หรือใช้กำลังประทุษร้าย
3. กระทำชำเรา หมายถึง การทำให้อวัยวะเพศชาย ล้วงล้ำเข้าไปในอวัยวะเพศหญิง โดยไม่จำเป็นว่าจะสำเร็จความใคร่หรือไม่ก็ตาม

ผลการศึกษา

จากการเก็บรวบรวมข้อมูลระหว่างวันที่ 1 ตุลาคม 2548 ถึง 30 กันยายน 2550 มีผู้เสียหายมาตรวจเนื่องจากถูกล้วงละเมิดทางเพศ จำนวน 407 ราย ในจำนวนนี้เป็นคดีข่มขืนกระทำชำเรา 373 ราย (ร้อยละ 91.7) เป็นคดีอนาจาร 34 ราย (ร้อยละ 8.4)

เมื่อศึกษาถึงข้อมูลทั่วไปของผู้เสียหายทั้ง 407 ราย พบว่า ผู้เสียหาย 324 ราย (ร้อยละ 79.6) มีอายุน้อยกว่า 18 ปี โดยเป็นเด็ก (อายุน้อยกว่า 15 ปี) จำนวน 179 ราย (ร้อยละ 44.0) ที่เหลือ 83 ราย อายุมากกว่า 18 ปี (ร้อยละ 20.4) ผู้เสียหายส่วนใหญ่กำลังเรียนหรือจบระดับชั้นมัธยมศึกษา จำนวน 288 ราย (ร้อยละ 70.8) และกำลังศึกษาอยู่จำนวน 296 ราย (ร้อยละ 72.7) (ตารางที่ 1)

ตารางที่ 1 ลักษณะพื้นฐานของผู้เสียหาย (n = 407)

	จำนวน (ร้อยละ)
อายุ	
น้อยกว่า 15 ปี	179 (44.0)
15-18 ปี	145 (35.6)
มากกว่า 18 ปี	83 (20.4)
ระดับการศึกษา	
ประถมศึกษา	69 (17.0)
มัธยมศึกษา	288 (70.8)
ปริญญาตรีขึ้นไป	50 (12.3)
อาชีพ	
นักเรียน	296 (72.7)
รับจ้าง	98 (24.1)
เด็กเสิร์ฟ	7 (1.7)
หญิงบริการ	3 (0.7)
ค้าขาย	2 (0.5)
รับราชการ	1 (0.3)

ช่วงเวลาที่มีการล้วงละเมิดทางเพศ พบว่า 214 ราย (ร้อยละ 52.6) มักเกิดในช่วงวันหยุดสุดสัปดาห์ และ 326 ราย (ร้อยละ 80.1) มักเกิดในเวลากลางคืน (ตารางที่ 2)

สำหรับข้อมูลของผู้ก่อเหตุ จากการศึกษาพบว่า 348 คดี (ร้อยละ 85.5) ผู้ก่อเหตุมักกระทำคนเดียว ที่เหลือเป็นคดีที่มีผู้ก่อเหตุมากกว่า 2 คนขึ้นไป ผู้ก่อเหตุ 143 คดี (ร้อยละ 35.1) มีการดื่มสุราก่อนก่อเหตุ ความสัมพันธ์ของผู้ก่อเหตุกับผู้เสียหาย พบว่า 180 ราย (ร้อยละ 44.2) รู้จักกับผู้เสียหาย 142 ราย (ร้อยละ 34.9) เป็นเพื่อนชายกับผู้เสียหาย 62 ราย (ร้อยละ 15.2) ไม่รู้จักกับผู้เสียหาย (ตารางที่ 3)

ในกรณีผู้ก่อเหตุเป็นเพื่อนชายของผู้เสียหาย พบว่า จาก 142 ราย มี 124 ราย (ร้อยละ 87.3) ผู้เสียหายมีเพศสัมพันธ์กับผู้ก่อเหตุโดยสมัครใจ แต่เนื่องจากยังไม่บรรลุนิติภาวะ ผู้ปกครองจึงพามาแจ้งความ และ 18 ราย (ร้อยละ 12.7) ผู้เสียหายไม่ยินยอมมีเพศสัมพันธ์กับผู้ก่อเหตุ

เกี่ยวกับสถานที่ก่อเหตุพบว่า คดีอาชญากรรมทางเพศจำนวน 184 คดี (ร้อยละ 45.2) เหตุเกิดที่บ้านของผู้ก่อเหตุ 96 คดี (ร้อยละ 23.6) เหตุเกิดข้างทางหรือในป่า (ตารางที่ 4)

ตารางที่ 2 วันและช่วงเวลาที่เกิดเหตุ (n = 407)

	จำนวน (ร้อยละ)
วัน	
จันทร์	40 (9.8)
อังคาร	20 (5.0)
พุธ	54 (13.3)
พฤหัสบดี	36 (8.9)
ศุกร์	43 (10.6)
เสาร์	108 (26.5)
อาทิตย์	106 (26.0)
เวลา	
8.00-18.00 น.	81 (20.0)
18.00-6.00 น.	326 (80.1)

ตารางที่ 3 ลักษณะพื้นฐานของผู้ก่อเหตุ (n = 407)

	จำนวน (ร้อยละ)
จำนวนผู้ก่อเหตุ	
1 คน	348 (85.5)
2 คนขึ้นไป	59 (14.5)
ความสัมพันธ์กับผู้เสียหาย	
คนรู้จัก	180 (44.2)
เพื่อนชาย	142 (34.9)
คนแปลกหน้า	62 (15.2)
ญาติ	12 (3.0)
พ่อเลี้ยง	10 (2.5)
พ่อ	1 (0.3)
การดื่มสุราก่อนก่อเหตุ	
มี	143 (35.1)
ไม่มี	264 (64.9)

วิจารณ์

จากหลักฐานที่ปรากฏของศูนย์พิทักษ์สิทธิเด็กและสตรี โรงพยาบาลมหาราชนครราชสีมา พบว่า คดีอาชญากรรมทางเพศในเขตอำเภอเมือง จังหวัดนครราชสีมา มีแนวโน้มเพิ่มขึ้น ทั้งนี้อาจเกิดจากหลายปัจจัย ได้แก่ สภาพแวดล้อมทางสังคมและวัฒนธรรมที่เปลี่ยนแปลง เช่น บิดา มารดา ต้องทำงานนอกบ้าน ปล่อยให้เด็กอยู่บ้านคนเดียว ขาดการเอาใจใส่ดูแล การรับวัฒนธรรมตะวันตกจากสื่อต่าง ๆ เช่น การนิยมเที่ยวกลางคืน การดื่มสุรา และใช้สารเสพติด การแต่งกายที่ล่อแหลมต่อการข่มขู่ให้เกิดอารมณ์ทางเพศ สื่อลามกที่แพร่

ตารางที่ 4 สถานที่ก่อเหตุ (n = 407)

สถานที่ก่อเหตุ	จำนวน (ร้อยละ)
บ้านผู้ก่อเหตุ	184 (45.2)
ข้างทาง/ในป่า	96 (23.6)
ห้องพักผู้ก่อเหตุ	55 (13.5)
โรงแรม	43 (10.6)
บ้านผู้เสียหาย	25 (6.1)
ห้องพักผู้เสียหาย	4 (1.0)

หลายและหาผู้ได้ง่าย เป็นต้น ข้อมูลก่อนหน้านี้ อาจจะบันทึกได้น้อยกว่าความเป็นจริง เนื่องจากผู้เสียหายในอดีตเมื่อถูกล่วงละเมิดทางเพศมักอายและไม่กล้าที่จะมาแจ้งความ ปัจจุบันผู้เสียหายมีความกล้าที่จะมาแจ้งความมากขึ้น หรือในคดีอนาจารผู้เสียหายมักไม่ค่อยมาแจ้งความดำเนินคดีกับผู้ก่อเหตุ และจากการศึกษาในครั้งนี้คืออาชญากรรมทางเพศเกือบทั้งหมดเป็นคดีข่มขืนกระทำชำเรา

ลักษณะปัจจัยเสี่ยงต่อการเกิดคดีล่วงละเมิดทางเพศ อาจแบ่งเป็น 3 กลุ่มที่สำคัญดังต่อไปนี้

1. ผู้เสียหาย: ส่วนใหญ่อายุน้อยกว่า 18 ปี กำลังเรียนระดับชั้นมัธยมศึกษาหรือน้อยกว่า
2. ผู้ก่อเหตุ: มักก่อเหตุคนเดียว เป็นบุคคลที่ผู้เสียหายรู้จัก โดยเฉพาะคนที่ไม่ใช่ญาติหรือเพื่อนชายของผู้เสียหาย และมักมีการดื่มสุราก่อนก่อเหตุ
3. สภาพแวดล้อม: การก่อเหตุมักเกิดในวันหยุดสุดสัปดาห์เวลากลางคืน และในบ้านของผู้ก่อเหตุ

แนวทางการป้องกันและลดจำนวนการถูกล่วงละเมิดทางเพศ

1. ควรให้ความรู้ในการป้องกันการถูกล่วงละเมิดทางเพศ เน้นกลุ่มสตรีที่อายุน้อยกว่า 18 ปี โดยเฉพาะระดับชั้นมัธยมศึกษา
2. ข้อมูลที่ควรเน้นให้สตรีเหล่านั้นควรหลีกเลี่ยงได้แก่
 - 2.1 การไม่อยู่สองต่อสองกับคนรู้จักที่ไม่ใช่ญาติ และโดยเฉพาะหลีกเลี่ยงการอยู่บ้าน หรือห้องพักของคนรู้จักที่ไม่ใช่ญาติหรือเพื่อนชายตามลำพัง
 - 2.2 ควรหลีกเลี่ยงบุคคลหรือกลุ่มคนที่กำลังดื่มสุรา
 - 2.3 ไม่ควรรอกนอกบ้านเวลากลางคืน โดยเฉพาะวันหยุดสุดสัปดาห์

เมื่อเปรียบเทียบผลการศึกษานี้กับผลการศึกษาอื่นพบว่า มีการศึกษาของ Onong⁽⁷⁾ ซึ่งมีรูปแบบ

การศึกษาค้นคว้าการศึกษาครั้งนี้ โดยทำการศึกษาที่ Mulago Hospital ใน Kampala ประเทศ Uganda พบว่า ร้อยละ 72 ของผู้เสียหายมักเป็นเด็กอายุน้อยกว่า 12 ปี ซึ่งมีความแตกต่างจากการศึกษาครั้งนี้ที่พบสัดส่วนของผู้ถูกล่วงละเมิดทางเพศในเด็กที่อายุต่ำกว่า 15 ปี เพียงร้อยละ 44.0 ผู้เสียหายรู้จักกับผู้ก่อเหตุ คิดเป็นร้อยละ 79.3 ซึ่งใกล้เคียงกับการศึกษาในครั้งนี้ที่พบร้อยละ 84.8 ผู้ก่อเหตุ 2 คนขึ้นไปพบร้อยละ 6.8 ซึ่งใกล้เคียงการศึกษาครั้งนี้ที่พบร้อยละ 14.5 สถานที่เกิดเหตุร้อยละ 50 เป็นบ้านของผู้ก่อเหตุ ซึ่งใกล้เคียงกับการศึกษาครั้งนี้ที่พบร้อยละ 45.2 นอกจากนี้จากการศึกษาของ Mejlvang และคณะ⁽⁸⁾ พบว่าร้อยละ 50 มีการดื่มสุราก่อนก่อเหตุ ซึ่งพบมากกว่าการศึกษาครั้งนี้ที่พบเพียงร้อยละ 35.1

ประโยชน์ของการศึกษานี้

ข้อมูลที่ค้นได้มาจากศูนย์พิทักษ์สิทธิเด็กและสตรี ซึ่งแยกเก็บจากเวชระเบียนของผู้ป่วยทั่วไป และมีแบบบันทึกข้อมูลอย่างเป็นระบบ ทำให้ได้ข้อมูลค่อนข้างครบถ้วน แม้จะเป็นการศึกษาย้อนหลังก็ตาม ทำให้ทราบลักษณะปัจจัยเสี่ยงของการถูกล่วงละเมิดทางเพศ เพื่อนำไปสู่การวางแผนป้องกันต่อไป

ข้อดีของการศึกษานี้

เนื่องจากการศึกษาย้อนหลัง ทำให้ข้อมูลบางอย่างที่ผู้วิจัยต้องการศึกษาอาจไม่ถูกเก็บในแบบบันทึกข้อมูล ทำให้ไม่สามารถศึกษาลักษณะปัจจัยเสี่ยงได้ครบถ้วนทั้งหมด

จากการศึกษาชี้ให้เห็นว่าจำนวนคดีถูกล่วงละเมิดทางเพศมีแนวโน้มสูงขึ้นเรื่อยๆ ผู้เสียหายมักเป็นผู้ที่ยังไม่บรรลุนิติภาวะและอยู่ในวัยเรียน ซึ่งเป็นอนาคตของชาติ การให้ความรู้ลักษณะปัจจัยเสี่ยง เพื่อที่จะป้องกันการล่วงละเมิดทางเพศ น่าจะเป็นวิธีการลดจำนวนคดีล่วงละเมิดทางเพศได้ดีกว่าการเพิ่มบทลงโทษผู้ก่อเหตุ

เอกสารอ้างอิง

1. Baram DA. Sexuality and sexual function. In: Berek JS, Adashi EY, Hillard PA, editors. *Novak's Gynecology*. 12th ed. Baltimore: Williams & Wilkins; 1996. p. 279-98.
2. Dunn SF, Gilchrist VJ. Sexual assault. *Prim Care* 1993; 20: 359-73.
3. Sorenson SB, Stein JA, Siegel JM, Golding JM, Burnam MA. The prevalence of adult sexual assault. The Los Angeles Epidemiologic Catchment Area Project. *Am J Epidemiol* 1987; 126: 1154-64.
4. ชัยวัฒน์ วงศ์อาษา. Rape. *วารสารสุขศึกษา* 2530; 10: 50-60.
5. Walch AG, Broadhead WE. Prevalence of lifetime sexual victimization among female patients. *J Fam Pract* 1992; 35: 511-6.
6. Burgess AW, Holmstrom LL. Rape trauma syndrome. *Am J Psychiatry* 1974; 131: 981-6.
7. Ononge S, Wandabwa J, Kiondo P, Busingye R. Clinical presentation and management of alleged sexually assaulted females at Mulago hospital, Kampala, Uganda. *Afr Health Sci* 2005; 5: 50-4.
8. Mejlvang P, Boujida V. Sexual assaults in Greenland: characteristics of police reported rapes and attempted rapes. *Int J Circumpolar Health* 2007; 66: 257-63.