

การวิเคราะห์บทเพลง ชะตาชีวิต บทเพลงพระราชนิพนธ์  
ในพระบาทสมเด็จพระบรมชนกาธิเบศร มหาภูมิพลอดุลยเดชมหาราช บรมนาถบพิตร

AN ANALYSIS H.M. BLUES. SONG COMPOSED BY HIS MAJESTY KING BHUMIBOL  
ADULYADEJ MAHA BHUMIBOL ADULYADEJ THE GREAT BOROMMANATBOPHIT

อัศวิน นาดิ<sup>1</sup> สุภาวัฒน์ ทองนำ<sup>2</sup>

Asawin Nadee<sup>1</sup>, Supawat thongnam<sup>2</sup>

\*สาขาดนตรี คณะมนุษยศาสตร์และสังคมศาสตร์ มหาวิทยาลัยราชภัฏสุรินทร์

Department of Music, Faculty of Humanities and Social Sciences Surin Rajabhat University

E Mail : Ziko1122@sru.ac.th

Received : May 30, 2023

Revised : August 12, 2023

Accepted : December 31, 2023

บทคัดย่อ

บทความนี้มีวัตถุประสงค์เพื่อนำเสนอประวัติเพลงชะตาชีวิตและสังเกตลักษณะ เป็นแนวทางในการวิเคราะห์ดนตรีตะวันตก มุ่งเน้นนำเสนอ องค์ประกอบ หน่วยย่อยต่าง ๆ โดยใช้หลักการทฤษฎีดนตรีแจ๊ส เป็นเครื่องมือ พบว่า บทเพลงชะตาชีวิต เป็นบทเพลงที่นิพนธ์ในรูปแบบเพลงบลูส์ 12 ห้อง อยู่ในบันไดเสียง C Blues ลักษณะทางทำนองมีประโยคเพลง 3 ประโยค แบบการถามตอบ โฉมที่ 5 ลักษณะ ได้แก่ a b c d e โดยพบโฉมที่พชุด a b เป็นทำนองต้นแบบ การประสานเสียง มีการใช้คอร์ดดอมีแนนท์เซเว่นเป็นหลักมีการดำเนินคอร์ดแบบ I7 - IV7 - V7 - I7 และมีคอร์ดประดับประดาในบางจุด หน้าที่คอร์ดมีความสัมพันธ์กับ Tonic, Pre-Dominant, Dominant เอกลักษณะที่โดดเด่น คือ การใช้โน้ตครึ่งเสียง ส่งผลให้เพลงมีคุณค่าในวิชาการดนตรี

คำสำคัญ: วิเคราะห์ดนตรี, สังเกตลักษณะ, การประสานเสียง, การประพันธ์เพลง

ABSTRACT

This article aimed to present the history of song of Hungry Men's Blue and its characteristic which is a way of analyzing western music to focus on presenting elements and various subunits by using the principles of jazz music theory as a tool. From the study, it was revealed that the song of Hungry Men's Blue is a 12-bar blues song composed in the C Blues scale. The melody has three sentences in the question-and-answer format. The five motifs are a, b, c, d, and e, while a and b motif found as the original harmony melody. Dominant seven chords are mainly used, I7 - IV7 - V7 - I7 chord progressions, and some embellished chords. Chord functions are associated with Tonic, Pre-Dominant and Dominant. The outstanding identity is the use of half notes which is resulted to the song is valuable in music science.

Keyword: Music analysis, Form, Harmony, Composition

## บทนำ

บทเพลงพระราชนิพนธ์ชะตาชีวิต เป็นอยู่ในลำดับที่ 5 ซึ่งเผยแพร่เมื่อวันที่ 6 ธันวาคม พ.ศ. 2489 ในงานเฉลิมพระชนมพรรษาพระบาทสมเด็จพระเจ้าอยู่หัวรัชกาลที่ ๙ ครบ 20 พรรษา ณ พระตำหนักวิลลาวัฒนา เมืองโลซาน ประเทศสวิตเซอร์แลนด์ โดยในครั้งนั้นเป็นการนำเสนอทำนองดนตรีโดยยังไม่มีคำร้องด้วยชื่อเพลง H.M. Blues (Hungry Men's Blues) ภายหลังจากต่อมาจึงได้พระราชทานให้บรรจุคำร้องภาษาไทยในปี พ.ศ. 2490 (ภาธร ศรีกรานนท์. 2559 : 36) ต่อมา

ประเสริฐ ณ นคร ได้ใส่คำร้องเป็นภาษาไทย โดยไม่ได้รับคำร้องที่เป็นภาษาอังกฤษ ดังนั้นจึงได้เนื้อหาและชื่อเพลงที่แตกต่างจากชื่อเพลงต้นฉบับ โดยใช้ชื่อภาษาไทยเป็น ชะตาชีวิต จากแนวคิดที่สอดคล้องกับความเศร้าตามลักษณะของเพลงบลูส์ เนื่องจากเป็นเพลงบลูส์ มีลักษณะเช่นเดียวกับเพลงบลูส์ของนิโกรในอเมริกา พระบาทสมเด็จพระเจ้าอยู่หัวจึงรับสั่งว่า ถึงแม้เพลงจะเศร้าก็จริง แต่ตอนท้ายของเพลงนั้นเขาต้องมีปรัชญาชีวิตว่าจะต่อสู้ต่อไป ยังมีความหวังอยู่ ด้วยคำร้องในส่วนท้ายของท่อนจบจะต้องให้มีความหวัง เช่นเพลง ชะตาชีวิต และแสงเทียน เป็นต้น (โรงเรียนจิตรลดา. 2539 : 39)

ภาธร ศรีกรานนท์ (2559 : 29) อธิบายว่า บทเพลงชะตาชีวิต มีลักษณะเป็นเพลงบลูส์ 12 ห้อง มี 2 ท่อน ได้รับความนิยมมากด้วยลักษณะทำนองที่เรียบง่าย พบการดำเนินคอร์ดที่ไม่ซับซ้อนทั้ง 2 ท่อน โดยมีแนวคิดหลักจากการนำทำนองเริ่มต้นท่อนที่ 2 เพลงแสงเทียนมาเป็นทำนองต้นแบบ (Theme) และพัฒนาลักษณะทางทำนองให้สมบูรณ์เป็นเพลงชะตาชีวิต ลักษณะเด่นทางทำนอง คือ ไม่มีโน้ตในจังหวะตกแรกของห้อง ส่งผลให้เกิดความเข้าใจผิดในการบรรเลงโดยการคิดทำนองขึ้นต้นเป็นโน้ตปิกอัพ (Pick up Note) เสมอเป็นเหตุให้เกิดการตีความในด้านโครงสร้างเพลงที่ผิดเพี้ยนไป ทางเดินคอร์ดที่ไม่สอดคล้องกับลักษณะบลูส์ 12 ห้อง ในบางกรณีอาจจะพบการเพิ่มห้องเพลง 1 ห้อง ในส่วนท้ายส่งผลให้เป็น 13 ห้องเพลง เพลงพระราชนิพนธ์ H.M. Blues เป็นบทเพลงหนึ่งที่ Caregie Hall Jazz Band ประเทศสหรัฐอเมริกา ได้อัญเชิญไปบรรเลงเมื่อวันที่ 17 พฤษภาคม 2538 ในขณะที่ การประพันธ์คำร้องในตอนต้น ผู้ประพันธ์เข้าใจผิดว่าโน้ตครึ่งเสียงหรือเสียงไมเนอร์ ควรจะแต่งเนื้อด้วยค้ำตาย เช่น หากเย็นลงฟ้าคงยังมีดั่งยังมีมิด ต่อมาได้รับคำชี้แจงจากพระเจ้าวรวงศ์เธอ พระองค์เจ้าจักรพันธ์เพ็ญศิริ และทรงช่วยปรับปรุงแก้ไข ส่งผลให้คำร้องมีความสมบูรณ์ยิ่งขึ้น (โรงเรียนจิตรลดา. 2539 : 160)

การวิเคราะห์สังคีตลักษณ์ เป็นแนวทางหนึ่งในการศึกษาบทเพลง เพิ่มเติมความรู้ในด้านเนื้อหาสาระองค์ประกอบต่าง ๆ ของดนตรีที่ประกอบด้วย โครงสร้างเพลง ลักษณะทำนอง การจำแนกประโยคเพลง วลี (Motive) หน่วยย่อยวลี การพัฒนาลักษณะทำนอง การประสานเสียง การดำเนินคอร์ด หน้าที่คอร์ด เทคนิคการประสานเสียงรูปแบบต่าง ๆ เหล่านี้เป็นต้น ซึ่งประเด็นเหล่านี้เป็นการนำหลักการหรือทฤษฎีที่สัมพันธ์กับลักษณะรูปแบบเพลงนั้น ๆ มาใช้เป็นเครื่องมือในการวิเคราะห์ (วิบูลย์ ตระกูลฮุ่น. 2565, ตุลาคม 10) นำไปสู่การตีความปรากฏการณ์ที่พบ หรือองค์ความรู้ที่สังเคราะห์ได้จากบทเพลง จากความสำคัญเหล่านี้ เขียนจึงมีความสนใจศึกษาในชื่อ “แนวทางการวิเคราะห์ดนตรี สังคีตลักษณ์ และการประสานเสียงบทเพลง ชะตาชีวิต บทเพลงพระราชนิพนธ์ในพระบาทสมเด็จพระบรมชนกาธิเบศร มหาภูมิพลอดุลยเดชมหาราช บรมนาถบพิตร” เพื่อนำความรู้ที่ได้รับมาใช้อย่างมีประโยชน์ในทางวิชาการดนตรีสืบไป

## การวิเคราะห์บทเพลง

ประเด็นนี้ มีสาระเกี่ยวกับการวิเคราะห์สังคีตลักษณ์ และการประสานเสียง ซึ่งแต่ละประเด็นจะมีรายละเอียดที่นำเสนอองค์ประกอบต่าง ๆ ดังนี้

### สังคีตลักษณ์

บทเพลงชะตาชีวิต มีลักษณะเป็นเพลงบลูส์ 12 ห้อง ซึ่งเป็นพื้นฐานต้นแบบดนตรีแนวบลูส์ที่พัฒนาการมาสู่ดนตรีแจ๊สที่แตกแขนงสู่รูปแบบต่าง ๆ โดยมีหลักการพิจารณาในประเด็นที่เกี่ยวข้องกับ การดำเนินคอร์ดเป็นแนวทางในการวิเคราะห์สังคีตลักษณ์ (Form) ทั้งนี้พบการดำเนินคอร์ด 3 ลักษณะ ที่เป็นเอกลักษณ์ของโครงสร้างเพลงประเภทนี้ ได้แก่ C7, F7, G7 วางในห้องเพลงที่กำหนดไว้ ในการวิเคราะห์สังคีตลักษณ์นั้น ประเด็นที่ไม่ควรมองข้าม

คือ การวิเคราะห์ลักษณะของทำนองเพลง เพื่อทราบถึงหน่วยย่อยที่เป็นองค์ประกอบสำคัญในโครงสร้างเพลง โดยมีลักษณะดังภาพ

Bar 1 – 4	I (C7)	I	I	I
Bar 5 – 8	IV (F7)	IV	I	I
Bar 9 – 12	V (G7)	IV	I	I

ภาพที่ 1 โครงสร้างดนตรีบลูส์ 12 ห้อง  
ที่มา (Robert Hutchinson. 2023)

จากภาพ เป็นโครงสร้างพื้นฐานดนตรีบลูส์ 12 ห้อง ซึ่งเป็นแนวทางสำคัญในการวางเสียงประสาน และทำนองที่สัมพันธ์กับทางเดินคอร์ด สำหรับเพลงชะตาชีวิต มีลักษณะโครงสร้างที่แตกต่างจากโครงสร้างบลูส์พื้นฐานนี้ ด้วยการตัดแปลงคอร์ดในส่วนท้ายเล็กน้อย โดยมีลักษณะดังภาพ

Bar 1 – 4	I7 (C7)	I7	I7	I7
Bar 5 – 8	IV7 (F7)	IV7	I7	I7
Bar 9 – 12	V7 (G7)	IV7	V7	I7

ภาพที่ 2 โครงสร้างเพลงชะตาชีวิต

จากภาพ โครงสร้างเพลงชะตาชีวิต พบจำนวนห้องเพลง 12 ห้อง ที่มีการวางกรอบของคอร์ดในห้องที่ 1 – 4 ด้วยคอร์ด I7 ห้องที่ 5 – 6 ด้วยคอร์ด IV7 และห้องที่ 7 – 8 ด้วยคอร์ด I7 จากนั้นห้องที่ 9 เป็นคอร์ด V7 ห้องที่ 10 (IV7 – V7) ห้องที่ 11 (I7 – V<sup>+</sup>) และห้องที่ 12 (I7 หรือ V7) ในช่วงห้องที่ 10 – 11 พบลักษณะการวางคอร์ดที่แตกต่างจากดนตรีบลูส์ 12 ห้องพื้นฐาน ซึ่งพบการวางคอร์ดประตูปที่น่าสนใจ คือ V7 V V7 ทั้งนี้ผู้เขียนมีความเห็นว่า คอร์ดเหล่านี้อยู่ในจังหวะเบาจึงพิจารณาภาพรวมเป็นคอร์ดที่ใช้ประตูปที่อิงตามการบังคับด้วยทำนองที่เป็นโน้ตเทนชัน (Tension) ดังนั้นเมื่อคอร์ดที่พบในจังหวะเบาจึงไม่ได้มีผลต่อเสียงประสานมากนัก จะมีผลในบางกรณี เช่น ในลักษณะการบังคับด้วยทำนองโดยมีลักษณะดังภาพ

ภาพที่ 3 โน้ตที่บังคับให้เกิดเสียงประสานเทนชัน

สังคีตลักษณ์ บทเพลงชะตาชีวิต มีความสัมพันธ์กับเพลงบลูส์ 12 ห้อง แบบพื้นฐานซึ่งมีการพิจารณาที่เทียบเคียงกับการดำเนินคอร์ดของเพลงที่กำหนดไว้ ทั้งนี้พบตัดแปลงแนวทางการดำเนินคอร์ดในบางส่วนเพื่อสอดคล้องกับทำนองเพลงให้มีความสมบูรณ์ยิ่งขึ้นสอดคล้องกับ (ณัชชา พันธุ์เจริญ. 2551 : คำนำ) อธิบายว่า โครงสร้างหรือรูปลักษณ์ของเพลงเปรียบเสมือนวรรณกรรมเรื่องหนึ่ง ที่ผู้อ่านที่มีความสามารถในการวิเคราะห์จะได้รับความรู้และได้รับอรรถรสจากการใช้ภาษาที่สละสลวย เช่นเดียวกับประโยชน์ที่ได้รับจากการวิเคราะห์เพลง ที่ผู้ฟังหรือนักดนตรีจะสามารถทำความเข้าใจได้จากการวิเคราะห์รายละเอียดยิ่งลงลึกในส่วนต่าง ๆ ยิ่งจะเกิดความซาบซึ้งมากขึ้น

### การประสานเสียง

องค์ประกอบสำคัญ ทางดนตรีตะวันตกที่สนับสนุนทำนองหลักให้มีความสมบูรณ์ยิ่งขึ้น โดยมีส่วนย่อยต่าง ๆ ที่เกี่ยวข้อง นำไปสู่หน่วยทางดนตรีที่มีความสัมพันธ์ต่อเสียงประสาน โดยสาระเกี่ยวกับ บันไดเสียง ทำนอง ลักษณะคอร์ด การดำเนินคอร์ด และหน้าที่คอร์ด เหล่านี้เป็นต้น โดยมีรายละเอียดดังต่อไปนี้

1. บันไดเสียง ลักษณะชุดเสียงประกอบด้วยโน้ต C D Eb E F Gb G A Bb ซึ่งสอดคล้องกับบันไดเสียง C Blues โดยพิจารณาตัดโน้ตผ่าน (Passing Note) ออก 2 ตัว เป็นโน้ต E และ A พบว่าโครงสร้างของบันไดเสียงจะมีลักษณะดังภาพ

No.	1	2	3	4	5	6	7	8	9
Set of Note	C	D	Eb	E	F	Gb	G	A	Bb
Blues scale	C	D	Eb	F	Gb	Bb	C	-	-

ภาพที่ 4 การเปรียบเทียบระหว่างชุดเสียงเพลงเซตาชีวิตและบันไดเสียง C Blues

จากภาพ ผู้เขียนมีความเห็นในประเด็นโน้ต E และ A ที่พบบ่อยครั้งในจังหวะเบาและหนักนั้น คาดว่าเป็นโน้ตผ่านเพื่อนำไปสู่โน้ตเป้าหมาย (Target Note) ซึ่งมีลักษณะโน้ตที่ผ่านด้วยเสียงครึ่งเสียง หรือเต็มเสียงในบางจุดอย่างรวดเร็วเพื่อเคล้าเสียงโน้ตนั้น ๆ ไปสู่โน้ตเป้าหมายในคอร์ด เช่นตัวอย่างในห้องที่ 1 โดยมีตัวอย่างดังภาพ



ภาพที่ 5 การวิเคราะห์โน้ตผ่าน

จากภาพ แนวทางการพิจารณาตัดโน้ตผ่านออกส่งผลให้พบถึงโครงสร้างแท้จริงของบันไดเสียงเพลงเซตาชีวิต ที่มีความสอดคล้องกับบันไดเสียง C Blues ที่ประกอบด้วยโน้ต 6 เสียง ดังภาพที่ 4 ประเด็นนี้เป็นวิธีการสำคัญที่นำไปสู่การพิจารณาการตัดเสียงของโน้ตที่ไม่ได้อยู่ในบันไดเสียงหรือโน้ตนอกคอร์ดได้อย่างมีประสิทธิภาพ

2. ทำนอง ลักษณะทางทำนองเพลงเซตาชีวิต มีความสัมพันธ์ในด้านการออกแบบประโยคเพลงแบบถามตอบ ซึ่งเป็นวิธีการทั่วไปในการประพันธ์เพลง ทั้งนี้หากจะพิจารณาหน่วยย่อยต่าง ๆ ของทำนองนั้น ควรจะนำเสนอภาพรวมของทำนองทั้งหมด หรือบางส่วนของประเด็นสำคัญที่ต้องการจะนำเสนอ เพื่อนำไปสู่การอธิบายประเด็นที่เกี่ยวข้องและเป็นประโยชน์ในการวิเคราะห์เพลง สำหรับ บทเพลงเซตาชีวิต มีลักษณะของประโยคเพลงดังภาพ

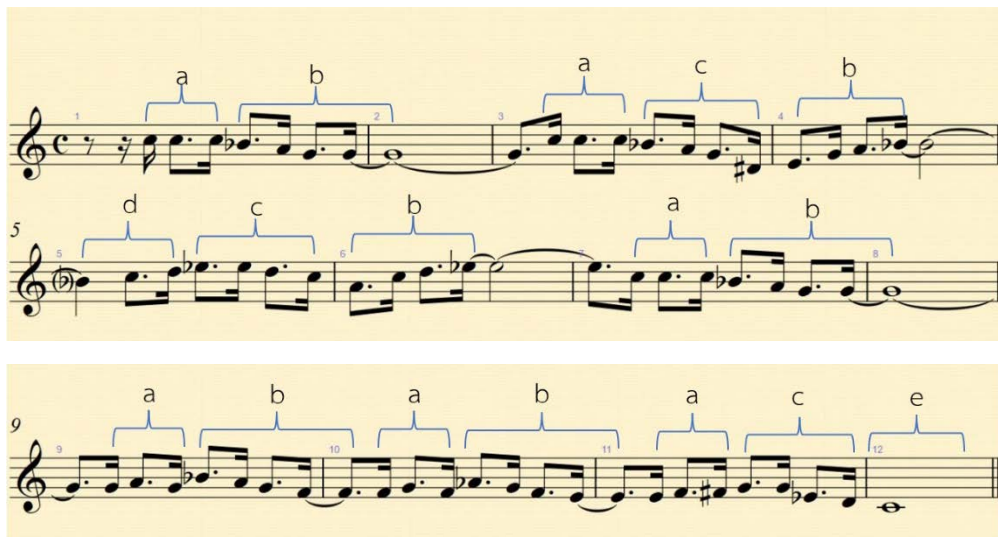


ภาพที่ 6 ประโยคเพลงชะตาชีวิต (ลักษณะทางทำนอง)

จากภาพ พบลักษณะของประโยคเพลงที่มีความสัมพันธ์ในรูปแบบการถาม ตอบโดยพบว่า ประโยคถามจะมี 2 ประโยคที่นำมาก่อน และตามมาด้วยประโยคตอบ สอดคล้องกับ

ธีรัช เลหาหิระพานิช (2564 : 12) อธิบายว่า การนำเสนอทำนองของดนตรีบลูส์มักแบ่งประโยคในลักษณะการถาม - ตอบ เสมอ บทเพลงบลูส์ส่วนมากนิยมแบ่งทำนองออกเป็น 3 ประโยค มักขับร้องหรือบรรเลงทำนองคล้ายประโยคถาม 2 รอบ และตามด้วยทำนองคล้ายประโยคคำตอบ 1 รอบ แลการแบ่งประโยคในลักษณะนี้ยังมีสัมพันธ์กับการประพันธ์คำร้องด้วย

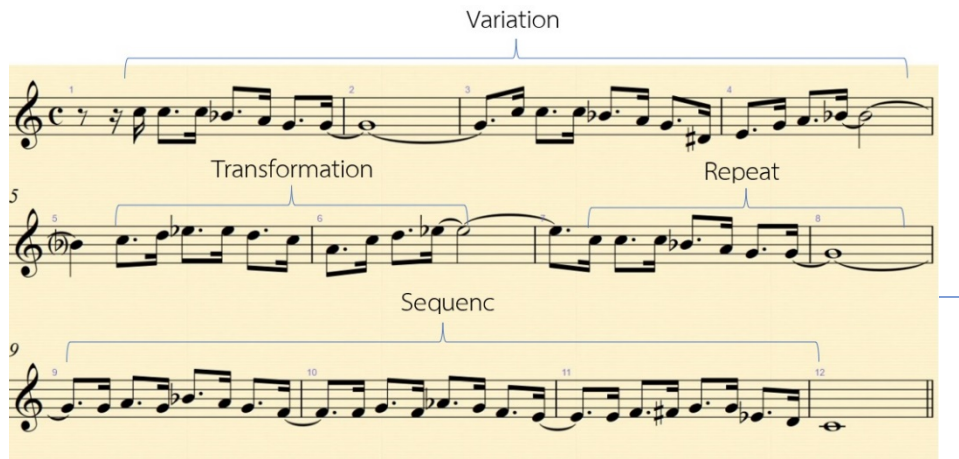
2.1 โมทีฟ (Motive) ลักษณะหน่วยย่อยของทำนอง ซึ่งประกอบเป็นหน่วยเล็ก ๆ หลายส่วนด้วยกัน โดยพบจำนวนดังภาพ



ภาพที่ 7 การจำแนกโมทีฟ

จากภาพ พบลักษณะโมทีฟที่แบ่งได้เป็น 5 หน่วย โดยพบหน่วยที่คาดว่าจะเป็นการทำนองต้นแบบ (Theme) ในบทเพลง คือ a b ด้วยพบหน่วยทั้งสองนี้บ่อยครั้ง และเป็นจังหวะทำนองที่นำไปสู่การพัฒนาในรูปแบบอื่น

2.2 การดัดแปลงทำนอง (Alteration) เป็นวิธีการเชื่อมโยงทำนองแต่ละหน่วยให้มีความสมบูรณ์หลากหลาย โดยพบเทคนิคที่ใช้ในการดัดแปลงได้แก่ การแปรทำนอง การปรับโน้ต การซ้ำ และซีควেনซ์ โดยมีลักษณะดังภาพ



ภาพที่ 8 เทคนิคที่ใช้ในการดัดแปลงทำนอง

จากภาพ Variation คือ การแปรทำนอง พบในท้องที่ 1 – 3 (จังหวะตกที่ 1) เป็นทำนองหลัก และพบการแปรทำนองในท้องที่ 3 จังหวะยกที่ 1 ถึงท้องที่ 5 จังหวะตกที่ 1 ด้วยวิธีการซ้ำโน้ตชุดแรก (ท้องที่ 3) และเพิ่มโน้ตปรับขึ้นคู่เสียงขึ้นในท้องที่ 4 สำหรับ Transformation คือ การปรับโน้ต เป็นการนำแนวคิดทางทำนองจากท้องที่ 3 – 4 มาซ้ำอีกครั้งด้วยการปรับทิศทางเคลื่อนที่ทำนองขึ้นและลง อีกทั้งยังปรับขึ้นคู่เสียงใหม่ ในประเด็น Repeat หรือ Repetition นั้น เป็นการซ้ำทำนองจากท้องที่ 1 เหมือนกันทุกประการ โดยมีการชี้แควนซีในท้องที่ 9 – 12 ด้วยการซ้ำจังหวะทำนอง (Melodic rhythm) โดยทันทีและปรับขึ้นคู่เสียงลงตามลำดับขั้นนำไปสู่เสียงหลัก (Tonic) ในท้องที่ 12 แนวทางการนำเทคนิคต่าง ๆ เหล่านี้มาผสมผสานเพื่อสร้างความสมบูรณ์ให้กับบทเพลงได้อย่างมีประสิทธิภาพ

3. ประเภทคอร์ด (Chord type) มีหลากหลายที่พบในการสร้างเสียงประสาน สร้างความเป็นเอกลักษณ์ให้กับบทเพลงประเภทต่าง ๆ บทเพลงชะตาชีวิต มีความสอดคล้องกับรูปแบบบลูส์ 12 ห้อง ดังนั้น คอร์ดจึงลักษณะที่สอดคล้องกับสำเนียงเสียงที่ได้ยิน ซึ่งเป็นคอร์ดประเภท ดอมนันท์เซเว่น โดยมีลักษณะดังภาพ



ภาพที่ 9 ประเภทคอร์ด เพลงชะตาชีวิต

จากภาพ พบคอร์ดที่มีลักษณะเป็นคอร์ดดอมนันท์เซเว่น ที่วางอยู่ในกรอบเพลงบลูส์ 12 ห้อง ซึ่งมีการวางคอร์ดประดับในช่วงท้องที่ 9 – 12 ที่ส่งผลให้คอร์ดมีจังหวะที่ถี่ขึ้น ลักษณะคอร์ดเหล่านี้เป็นเอกลักษณ์สำคัญที่สร้างสำเนียงเพลงบลูส์



## 4. การดำเนินคอร์ด (Chord progression) มีลักษณะดังภาพ

ภาพที่ 10 การดำเนินคอร์ด เพลงชะตาชีวิต

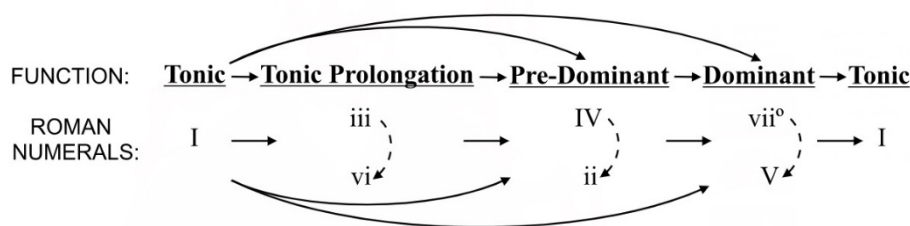
จากภาพ พบการดำเนินคอร์ดที่ประกอบด้วยคอร์ด I7 – IV7 – V7 ด้วยการวางคอร์ดที่เชื่อมโยงด้านสังคีตลักษณะเพลงบลูส์ การดำเนินคอร์ดนี้มีความสัมพันธ์ในการสร้างทำนองหลักที่เชื่อมโยงความสัมพันธ์ระหว่างสังคีตลักษณะและการดำเนินคอร์ดให้มีความสมดุล และสร้างสำเนียงดนตรีบลูส์ได้อย่างแนบเนียน ทั้งนี้ทำนองที่บรรเลงสามารถเชื่อมโยงโหมด (Mode) เพื่อสร้างความหลากหลายทางเสียงได้ และสร้างความต่างให้กับทำนองเพลงสอดรับกับเสียงประสานได้แปลกหูและน่าสนใจ

5. หน้าที่คอร์ด (Harmonic Function) การพิจารณาประเด็นนี้ เป็นสิ่งจำเป็นที่ช่วยให้ทราบถึง การทำงานของคอร์ดแต่ละประเภทที่วางลงไป ทำหน้าที่อะไรบ้าง ซึ่งเป็นวิธีการที่มีประโยชน์หลายด้าน เช่น ช่วยให้ทราบถึงทิศทางการเคลื่อนที่ของคอร์ด ทราบถึงลักษณะพิเศษที่พบ ทราบถึงความสัมพันธ์ของคอร์ด 2 คอร์ด ฯลฯ ประเด็นต่าง ๆ เหล่านี้มีความเชื่อมโยงทางด้านทฤษฎีดนตรี สำหรับในการปฏิบัติการวิเคราะห์หน้าที่คอร์ดมีความสำคัญในด้านการพิจารณาบทบาทหน้าที่การทำงานของคอร์ดเพื่อช่วยในการย้ายบันไดเสียง (Transposition) ได้อย่างมีประสิทธิภาพ ส่งผลให้นักดนตรีมีมุมมองที่กว้างต่อการปฏิบัติบทเพลง สามารถย้ายบันไดเสียงได้อย่างชำนาญ โดยมีตัวอย่างหน้าที่คอร์ดดังภาพ

ภาพที่ 11 การแสดงหน้าที่คอร์ด เพลงชะตาชีวิต

จากภาพ การพิจารณาหน้าที่คอร์ดต่าง ๆ มีหลักการทางทฤษฎีดนตรีกำหนดไว้โดยมีความสัมพันธ์กับ คำสำคัญได้แก่ Tonic (เสียงหลัก) Pre-Dominant (เสียงเตรียมส่ง) Dominant (เสียงการส่ง) ประเด็นเหล่านี้เป็นการนำเสนอความรู้สึกในเชิงอุปมาที่นำมาเป็นหลักการในการอธิบายถึง การมีบทบาทหน้าที่ของแต่ละคอร์ด ซึ่งเป็นข้อตกลงร่วมในการยอมรับหลักการนี้ นำไปสู่แนวทางปฏิบัติ ที่เป็นการอธิบายความเป็นนามธรรมของเสียงให้เป็นรูปธรรมได้อย่างชัดเจน สอดคล้องกับ

ฮัทชีสัน (Robert Hutchison. 2017) ได้นำเสนอผังการทำหน้าที่ของคอร์ดที่มีความสัมพันธ์กับบทเพลง ด้วยคำสำคัญที่ประกอบด้วย Tonic, Tonic Prolongation, Pre - Dominant, Dominant ซึ่งมีความเชื่อมโยงกับเลขโรมันที่เป็นสัญลักษณ์ของหน้าที่คอร์ดในแต่ละชุด โดยมีลักษณะดังภาพ



ภาพที่ 12 ผังการแสดงหน้าที่คอร์ด

จากภาพ พบการทำหน้าที่คอร์ด ที่มีความสัมพันธ์กับคอร์ดต่าง ๆ ที่แทนด้วยเลขโรมัน ซึ่งพบว่ากลไกการดำเนินคอร์ดแต่ละรูปแบบมีหน้าที่บทบาทกำกับไว้ชัดเจน เช่น คอร์ด I ดำเนินไปยังคอร์ด iii หรือ vi หน้าที่เป็นการยืดเสียงหลักขยายออกไป ทั้งนี้คอร์ด I สามารถดำเนินไปยังคอร์ด IV ที่ทำหน้าที่เป็นการเตรียมส่ง หรือดำเนินไปยังคอร์ด V ที่ทำหน้าที่เป็นคอร์ดส่ง ได้เช่นกัน ซึ่งรูปแบบการทำหน้าที่นี้มักจะมีความสัมพันธ์ในการดำเนินคอร์ดเสมอ เป็นวิธีการอธิบายลักษณะการทำงานของคอร์ดอย่างเป็นรูปธรรม อย่างไรก็ตาม แนวทางการอธิบายเรื่องการประสานเสียงในบทเพลง ยังมีหลักการหรือทฤษฎีต่าง ๆ อีกมากมาย โดยขึ้นอยู่กับผู้ที่จะนำมาอธิบายในประเด็นใดหรือส่วนใดที่เกี่ยวข้อง ทั้งนี้ควรพิจารณาการเชื่อมโยงทางประวัติศาสตร์ดนตรีเป็นปัจจัยสำคัญในการเลือกนำมาอธิบายด้วย เพื่อนำไปสู่การตีความทางดนตรีที่ถูกต้องสอดคล้องกับหลักการตามยุคสมัยในการประพันธ์เพลงนั้น ๆ ประเด็นนี้ผู้เขียนมีความเห็นว่า ในการวิเคราะห์เสียงประสานสำหรับดนตรีตะวันตก โดยเฉพาะอย่างยิ่งดนตรีพื้นบ้าน มักจะพบบางวิจักษณ์หลายเรื่องที่น่าหลักการประสานเสียง หรือทฤษฎีเสียงประสานตามแบบฉบับดนตรีตะวันตกไปใช้ในงานวิจัย ด้วยการอธิบายตีความเชื่อมโยงความเป็นดนตรีตะวันตกในการนำเสนอด้วยดนตรีพื้นบ้าน หรือนำทฤษฎีบางประเด็นไปใช้ในการวิเคราะห์ ซึ่งเป็นแนวทางที่ไม่สมเหตุผลผลไม่มีความเกี่ยวข้องในเชิงบริบทตีความและสรุปเนื้อหาที่สอดคล้องในหลักการทฤษฎีดนตรีตะวันตก ซึ่งจะเป็นการบิดเบือนข้อมูลโดยเฉพาะอย่างยิ่งการนำเสนอหลักการประสานเสียงประเภทคอร์ดต่าง ๆ หากพิจารณาแก่นแท้หรืออัตลักษณ์ของดนตรีพื้นบ้านแล้ว ความสำคัญของเสียงประสานมักจะมุ่งเน้นในการสร้างเสียงแบบแนวนอนคลอเสียงร่วมกับทำนองหลักให้มีความสมบูรณ์ วิธีนี้จะเป็นการนำเสนอเสียงค้ำแบบโดรน (Drone) ที่เป็นแนวทางการปฏิบัติของดนตรีพื้นบ้าน หากจะนำเสนอประเภทคอร์ด เมเจอร์ ไมเนอร์ ดิมินิชท์ ออกเมนเทด ฯลฯ แล้วนั้น ผู้เขียนมีความเห็นว่าจะผิดประเด็นในการนำเสนอและตีความให้อยู่ในกรอบของดนตรีตะวันตกมากเกินไป ซึ่งพิจารณาประเด็นประวัติศาสตร์และเชื่อมโยงจะมีมุมมองที่แตกต่างไปจากที่กล่าวไปแล้วจะมีมุมมองที่สอดคล้องกับความเป็นจริงของตัวดนตรีในแต่ละวัฒนธรรม อธิบายได้ตามแนวทางของวัฒนธรรมดนตรีนั้น ๆ เป็นหลักในการนำเสนอ ประเด็นนี้จะสนับสนุนให้การวิเคราะห์ดนตรีมีคุณค่าและสอดคล้องกับปรากฏการณ์ที่เกิดขึ้นจริงกว่าการพยายามนำเสนอแนวทางที่ไม่สอดคล้อง ซึ่งจะส่งผลให้การตีความทางด้านเนื้อหาสาระทางดนตรีผิดเพี้ยนไปจากธรรมชาติของดนตรีเหล่านั้น



## สรุป

จากที่กล่าวมาแล้วข้างต้น บทความนี้มีสาระเนื้อหาที่ประกอบด้วยประเด็น ประวัติความเป็นมาบทเพลง ชะตาชีวิต พอสังเขป ซึ่งได้มาจากการสืบค้นเอกสารและงานวิจัยที่เกี่ยวข้อง โดยบทเพลงชะตาชีวิต เป็นบทเพลงพระราชนิพนธ์โดยพระบาทสมเด็จพระบรมชนกาธิเบศร มหาภูมิพลอดุลยเดชมหาราช บรมนาถบพิตร โดยการบรรเลงทำนองหลักด้วยวิธีการต้นสด (Improvisation) ในพระตำหนักวิเศษ เมืองโลซาน ในครั้งนั้นทรงนิพนธ์ชื่อ H.M. Blues (Hungry Men's Blues) ต่อมาจึงทรงโปรดเกล้าฯ ให้ ประเสริฐ ณ นคร ได้ใส่คำร้องเป็นภาษาไทย และตั้งชื่อเป็นชะตาชีวิต และทรงจัดเกลาบทเพลงให้มีความสมบูรณ์ยิ่งขึ้นและเผยแพร่บทเพลงฉบับสมบูรณ์เมื่อ วันที่ 17 พฤษภาคม 2538 ณ Carnegie Hall Jazz Band ประเทศสหรัฐอเมริกา บทเพลงนี้มี 2 ฉบับ ทั้ง ฉบับภาษาไทย และฉบับภาษาอังกฤษ โดยมีลักษณะทำนองและโครงสร้างเพลงที่คล้ายกัน โดยใช้ชื่อ H.M. Blues หรือ ชะตาชีวิต

สังคีตลักษณะบทเพลงชะตาชีวิต พบว่า มีลักษณะโครงสร้าง 12 ห้อง ที่มีความสอดคล้องกับดนตรีบลูส์ โดยพิจารณาจำนวนห้องเพลงและการวางคอร์ดที่สัมพันธ์กับดนตรี บลูส์ 12 ห้องพื้นฐาน (Basic 12 Bar Blues) บันไดเสียงที่พบเป็นบันไดเสียง C Blues ด้วยการพิจารณากลุ่มโน้ตที่ตัดโน้ตที่ไม่สำคัญออกจึงพบกลุ่มโน้ต 6 เสียง ได้แก่ C Eb F Gb G Bb โดยมีลักษณะทางทำนองที่มีความเป็นประโยคสาม – ตอบ 3 ประโยค ซึ่งมีประโยคสาม 2 ประโยค ในห้องที่ 1 – 5 (จังหวะตกที่ 1) และห้องที่ 5 (จังหวะตกที่ 2) – 9 (จังหวะตกที่ 1) สำหรับประโยคตอบนั้น พบในห้องที่ 9 (จังหวะยกที่ 1) – 12 (จังหวะตกที่ 1) โดยประกอบด้วย โหมที่ฟ 5 หน่วย ได้แก่ a b c d e และพบว่า หน่วยที่เป็นทำนองต้นแบบ (Theme) หรือวัตถุประสงค์สำคัญในการพัฒนาเป็นทำนองต่าง ๆ คือ หน่วย a b ด้วยเทคนิคการดัดแปลงทำนอง 5 รูปแบบ ประกอบด้วย การแปรทำนอง, การปรับโน้ต, การซ้ำ และ ซีควেনซ์ ประเด็นการประสานเสียงพบว่า คอร์ดที่ใช้ส่วนใหญ่เป็นคอร์ดลักษณะดอมินันท์เซเวน ซึ่งเป็นเอกลักษณ์ของบทเพลงบลูส์พื้นฐาน 12 ห้อง โดยมีการดำเนินคอร์ดแบบ I7 IV7 V7 เป็นหลักการสำคัญ ซึ่งพบการประดับประดา (Decoration) ด้วยคอร์ดทั้ง 3 ประเภทนี้ แทรกมาในช่วงท้ายของเพลง ในห้องที่ 10 – 12 มีการแทรกคอร์ดให้มีจังหวะคอร์ดที่ถี่มากขึ้น โดยมีบทบาทหน้าที่คอร์ดที่สำคัญ ทำหน้าที่ในแต่ละส่วนที่พิจารณาจากการดำเนินคอร์ด ซึ่งประกอบด้วยหน้าที่หลัก 3 หน้าที่ ได้แก่ Tonic (เสียงหลัก) Pre-Dominant (เสียงเตรียมส่ง) Dominant (เสียงการส่ง) ที่พิจารณาจากการดำเนินคอร์ด I – IV – V เอกลักษณ์ที่โดดเด่นของบทเพลง คือ การใช้โน้ตครึ่งเสียง (Chromatic Note) โดยพบการใช้เทคนิคนี้บ่อยครั้ง ที่สร้างสีสันทางดนตรีให้ทำนองมีความน่าสนใจสร้างสรรค์บทเพลงให้มีความสมบูรณ์ สอดคล้องกับ

กิตติ ศรีเปาระยะ (2540) จากงานวิจัยเรื่อง เพลงพระราชนิพนธ์ในพระบาทสมเด็จพระเจ้าอยู่หัวภูมิพลอดุลยเดช ฯ กรณีศึกษา : วิเคราะห์ทำนอง ผลการวิจัยพบว่า ลักษณะเด่นของบทเพลงพระราชนิพนธ์ คือ การใช้โน้ตครึ่งเสียงอย่างเหมาะสมและลงตัว ที่สะท้อนถึงพระปรีชาสามารถและพระอัจฉริยภาพทางดนตรีของพระบาทสมเด็จพระเจ้าอยู่หัว (รัชกาลที่ ๙) สอดคล้องกับ เจตนิพิฐ สังขวิจิตร (2565) จากหนังสือ โมเดิร์นแจ๊ส อธิบายว่า โน้ตผ่าน (Passing Note) หรือการใช้โน้ตโครมาติก (Chromatic Note) เคลื่อนที่เข้าหาโน้ตในคอร์ด เป็นโน้ตนอกคอร์ดชนิดหนึ่งที่ผ่านตามลำดับจากโน้ตในคอร์ดตัวหนึ่งไปยังโน้ตอีกตัวหนึ่งตามลำดับขั้นในทิศทางเดียวกัน แนวทางนี้สะท้อนให้เห็นถึง ลักษณะเทคนิคที่ใช้ในบทเพลงชะตาชีวิตที่มีความสัมพันธ์กับทำนองโน้ตครึ่งเสียงเพื่อเชื่อมโยงเสียงระหว่างโน้ตนอกคอร์ดนำไปสู่โน้ตในคอร์ดเป็นวิธีการเกลาเสียงได้อย่างมีประสิทธิภาพ อย่างไรก็ตาม แม้ว่าบทเพลงชะตาชีวิต จะมีความสัมพันธ์ในสังคีตลักษณะแบบบลูส์พื้นฐาน 12 ห้องเพลง ซึ่งในด้านการประพันธ์เพลงพบว่าการนำบทเพลงนี้ ทำการเรียบเรียงเสียงประสานในรูปแบบต่าง ๆ ที่แตกต่างกันไป ซึ่งเป็นปรากฏการณ์ที่สำคัญสร้างความนิยมในลักษณะของบทเพลง ทำนอง เสียงประสาน และอื่น ๆ จากประสบการณ์ผู้เขียน การนำโหมด (Mode) มาผสมผสานร่วมกับบันไดเสียงหลัก มักจะช่วยสร้างสีสันของบทเพลงให้มีความสมบูรณ์มีความหลากหลาย สร้างความน่าสนใจให้กับบทเพลง เป็นวิธีการสร้างสรรค์ผลงานทางดนตรีได้อย่างลงตัวและมีความสวยงามทางสุนทรียศาสตร์ รวมถึงเป็นการประยุกต์ใช้หลักทฤษฎีดนตรีสร้างความสอดคล้องในด้านวิชาการสร้างคุณค่าให้บทเพลงมีความสมบูรณ์ยิ่งขึ้นสืบไป

## บรรณานุกรม

- กิตติ ศรีเปาระยะ. (2540). เพลงพระราชนิพนธ์ในพระบาทสมเด็จพระเจ้าอยู่หัวภูมิพลอดุลยเดชฯ  
กรณีศึกษา : วิเคราะห์ทำนอง. [วิทยานิพนธ์ศิลปศาสตรมหาบัณฑิต ไม่ได้ตีพิมพ์]  
มหาวิทยาลัยมหิดล.
- เจตนิพิฐ สังข์วิจิตร. (2565). โมเดิร์นแจ๊ส. ธนาเพรส.
- ธีรัช เล่าหิวัระพานิช. (2564). แจ๊ส: สุนทรียภาพแห่งเสียงเสรี. พชรดาว.
- ภาธร ศรีกรานนท์. (2559 : 36). บทเพลงพระราชนิพนธ์ : การวิเคราะห์และสังเคราะห์ทางดนตรีศึกษา.  
จามจุรีโปรดักส์.
- โรงเรียนจิตรลดา. (2539). ๕ สถิติในดวงใจนิรันดร์. โรงเรียนจิตรลดา.
- AP Central. (2023, 24 May). *Teaching Score Analysis in AP Music Theory*.  
<https://apcentral.collegeboard.org/courses/ap-music-theory/classroom-resources/teaching-score-analysis-ap-music-theory>
- Free Jazz Piano Lessons. (2023, 29 April). *Passing Note*. [https://www.thejazzpianosite.com/jazz-piano-lessons/jazz-improvisation/passing notes/](https://www.thejazzpianosite.com/jazz-piano-lessons/jazz-improvisation/passing-notes/)
- Hutchison, Robert. (2023, 29 April). *Harmonic Function*. <https://musictheory.pugetsound.edu/mt21c/HarmonicFunction.html>
- Music Theory. (2023, 29 April). *C Blues Scales*. <https://m.basicmusictheory.com/c-blues-scale>