

# ไข้หวัดใหญ่ปีนี้เป็นปีที่ระบาดมาก

ยง ภู่วรวรรณ

ไข้หวัดใหญ่เป็นโรคที่รู้จักกันดีและมีการระบาดมาทุกปี โดยเฉพาะในกลุ่มเด็กนักเรียน เป็นโรคทางเดินหายใจที่พบบ่อย ทำให้มีอาการไข้ เมื่อยเนื้อเมื่อยตัว เจ็บคอ น้ำมูกไหล ไอ ในรายที่เป็นรุนแรง จะลงปอดทำให้เกิดปอดอักเสบได้ โดยเฉพาะในผู้ที่มีร่างกายอ่อนแอ ปร่าะบาง เช่นเด็กเล็ก เด็กที่มีโรคประจำตัว ผู้สูงอายุ หรือผู้ที่มีโรคประจำตัวที่ทำให้เกิดภูมิคุ้มกันต่ำ รวมทั้งสตรีตั้งครรภ์

ประเทศไทยเป็นประเทศเขตร้อนการระบาดของโรคฤดูกาลของโรค จึงพบได้ตลอดทั้งปี แต่จะพบมากในฤดูฝนหรือการเปิดเทอมแรกของนักเรียน ซึ่งตรงข้ามกับประเทศ ในซีกโลกเหนือหรือซีกโลกใต้ การระบาดจะเกิดขึ้นในฤดูหนาว เช่นในอเมริกาและยุโรป การระบาดจะเกิดขึ้นตั้งแต่เดือนธันวาคมจนถึงมีนาคม การระบาดในออสเตรเลียจะระบาดในช่วงกรกฎาคมถึงกันยายน ซึ่งเป็นฤดูหนาวของประเทศนั้นๆ ประเทศไทยถึงแม้จะอยู่ในซีกโลกเหนือ แต่ก็ยังเป็นเขตร้อนชื้น ไม่มีฤดูหนาวที่แท้จริง การระบาดของโรคจึงพบได้ตลอดปีจะมีช่วงสูงสุดในฤดูฝนตั้งแต่เดือนมิถุนายนจนถึงเดือนกันยายน และโรคจะเริ่มลดน้อยลงและไประบาดอีกครั้งหนึ่งซึ่งไม่สูงมากในช่วงเดือนธันวาคมถึงเดือนกุมภาพันธ์และจะลดลงอย่างมากในช่วงมีนาคมถึงเดือนพฤษภาคม และจะเป็นเช่นนี้ทุกปี ซึ่งเกี่ยวข้องกับฤดูกาลและช่วงการเปิดปิดเรียนของนักเรียนในเทอมที่ 1 และเทอมที่ 2 นักเรียนจะเป็นตัวเร่งขยายเพิ่มจำนวนการกระจายของโรค

## กลุ่มอายุที่พบผู้ป่วยไข้หวัดใหญ่

โรคไข้หวัดใหญ่สามารถพบได้ในทุกกลุ่มอายุแต่จะพบมากในวัยเรียน ตั้งแต่อายุ 5 ขวบขึ้นไปหรือชั้นประถมมัธยมและมหาวิทยาลัยที่มีการระบาดในโรงเรียน และยังพบในผู้ใหญ่จนถึงผู้สูงวัย ส่วนเด็กเล็กที่อายุน้อยกว่า 5 ขวบจะพบไข้หวัดใหญ่น้อยกว่า ในเด็กเล็กที่ต่ำ

กว่า 5 ขวบ เราจะพบอุบัติการณ์ของ RSV ได้สูงมาก เมื่อเปรียบเทียบกับเด็กโตหรือผู้ใหญ่และ RSV จะไปพบได้อีกช่วงอายุหนึ่ง คือในผู้สูงอายุ ดังแสดงในรูปที่ 1

## ทำไมปีนี้จึงมีการระบาดมาก

จากข้อมูลของศูนย์เชี่ยวชาญเฉพาะทางด้านไวรัสวิทยาคลินิก คณะแพทยศาสตร์ จุฬาลงกรณ์มหาวิทยาลัย จะพบว่าในปีนี้มีการระบาดของไข้หวัดใหญ่เป็นจำนวนมาก และตรวจพบได้ทั้ง 3 สายพันธุ์คือ ไข้หวัดใหญ่ A H1N1 2009, H3N2 และไข้หวัดใหญ่ B สายพันธุ์ Victoria ทั้งนี้เนื่องมาจากในช่วงการระบาดใหญ่ของ Covid 19 มีมาตรการในการป้องกันการระบาด ปิดบ้านปิดเมือง ปิดโรงเรียน และมาตรการทางสาธารณสุขในการป้องกันโรคระบาดทางเดินหายใจอย่างเคร่งครัด เป็นเหตุให้โรคทางเดินหายใจอื่นๆ รวมทั้งไข้หวัดใหญ่น้อยลงหรือแทบจะไม่มีการระบาดเลย มากกว่า 2 ปี ประชากรส่วนใหญ่จึงไม่มีภูมิที่เกิดจากการติดเชื้อของโรคทางเดินหายใจ และเมื่อกลับคืนเข้าสู่ภาวะปกติ จึงเกิดการระบาดและแพร่กระจายของโรค ได้อย่างรวดเร็ว และเป็นจำนวนมาก การระบาดในปีของไข้หวัดใหญ่ ในเขตกรุงเทพฯ ส่วนใหญ่สายพันธุ์ที่พบจะเป็น H3N2 ในต่างจังหวัดจากการศึกษาที่ขอนแก่น สายพันธุ์ที่พบส่วนใหญ่เป็น H1N1 2009 และไข้หวัดใหญ่ B หรือกล่าวได้ว่าการระบาดเกิดขึ้นไม่เหมือนภาวะปกติที่มักจะเด่นในสายพันธุ์ใดสายพันธุ์หนึ่ง

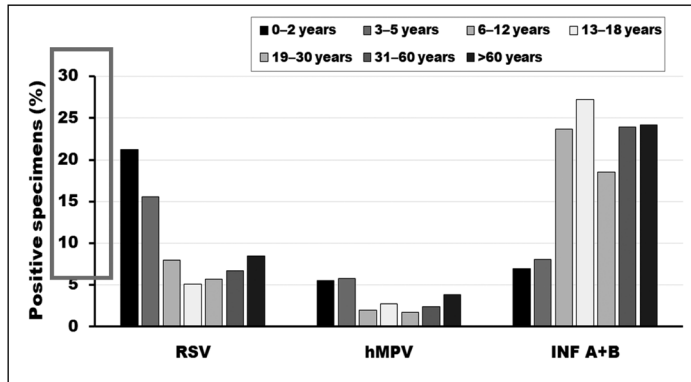
อีกประการหนึ่งที่ทำให้เกิดมีการระบาดอย่างมาก ถึงแม้ว่าจะมีการให้วัคซีนในกลุ่มเสี่ยง โดยทั่วไปแล้ว วัคซีนที่ใช้มีประสิทธิภาพในการป้องกันโรคจะอยู่ที่ประมาณ 40 ถึง 60% ดังนั้น ถึงแม้ว่าฉีดวัคซีนแล้วก็ยังสามารถติดเชื้อได้ การให้วัคซีนในกลุ่มเสี่ยงจุดมุ่งหมายเพื่อลดความรุนแรงของโรค เช่นเดียวกับโควิด 19 วัคซีน ในขณะเดียวกันไวรัสทั้ง 3 สายพันธุ์ที่ระบาดอยู่

ราชบัณฑิต สำนักวิทยาศาสตร์ ราชบัณฑิตยสภา

ศูนย์เชี่ยวชาญเฉพาะทางด้านไวรัสวิทยาคลินิกคณะแพทยศาสตร์จุฬาลงกรณ์มหาวิทยาลัย

ในขณะนี้ได้มีการกลายพันธุ์ ที่ละเล็กทีละน้อยหรือที่เราเรียกว่า antigenic drift หลบหลีกสายพันธุ์ที่ใช้ในวัคซีนจากการศึกษาของศูนย์ด้วยการถอดรหัสพันธุกรรม ของไวรัสไข้หวัดใหญ่ในปีนี้ เปรียบเทียบกับสายพันธุ์ที่ใช้ทำวัคซีน จะเห็นว่าสายพันธุ์ที่ระบาดในประเทศไทย เริ่มมีการพัฒนาสายพันธุ์ antigenic drift ห่างออกจากวัคซีนมาโดยตลอด จึงเป็นสาเหตุหนึ่งที่ทำให้ประสิทธิภาพของวัคซีนลดลง ดังแสดงในรูปที่ 2-4

### Age distribution of RSV, hMPV and influenza virus infections (2016-2017)



PeerJ. 2019 Apr 11;7:e6748.

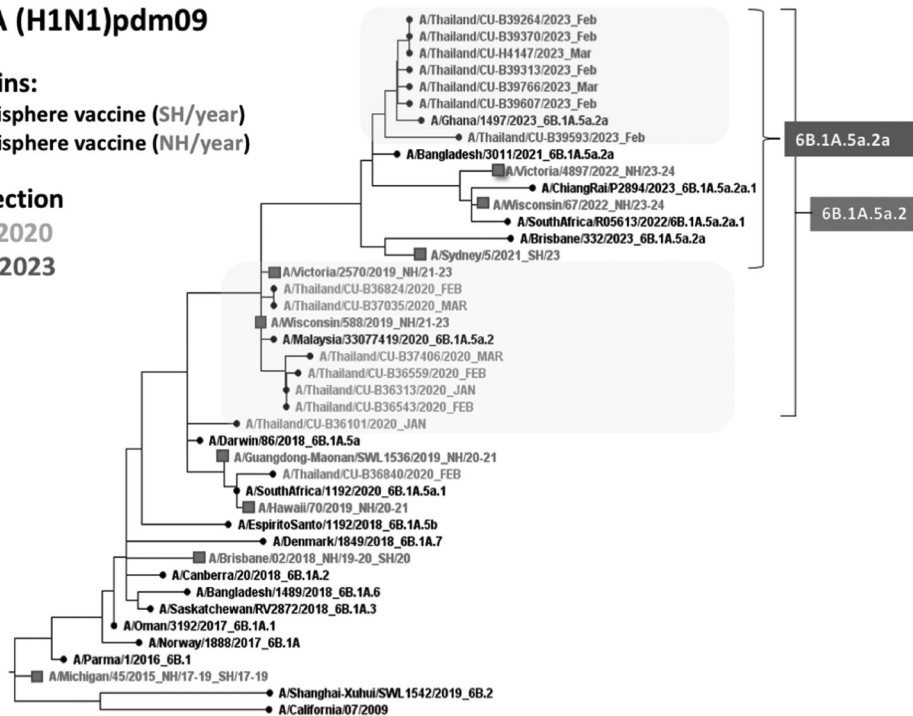
รูปที่ 1 การกระจายของกลุ่มอายุในผู้ป่วยติดเชื้อโรคทางเดินหายใจ RSV, hMPV และไข้หวัดใหญ่ A และ B

### Phylogenetic Analysis Influenza A (H1N1)pdm09

**Vaccine strains:**  
Southern hemisphere vaccine (SH/year)  
Northern hemisphere vaccine (NH/year)

#### Sample collection

- Jan-Mar 2020
- Feb-Mar 2023



Analysis based on HA1 gene

รูปที่ 2 แสดงการกลายพันธุ์ antigenic drift ของไวรัส H1N1 2009 ที่พยายามออกห่างจากวัคซีน

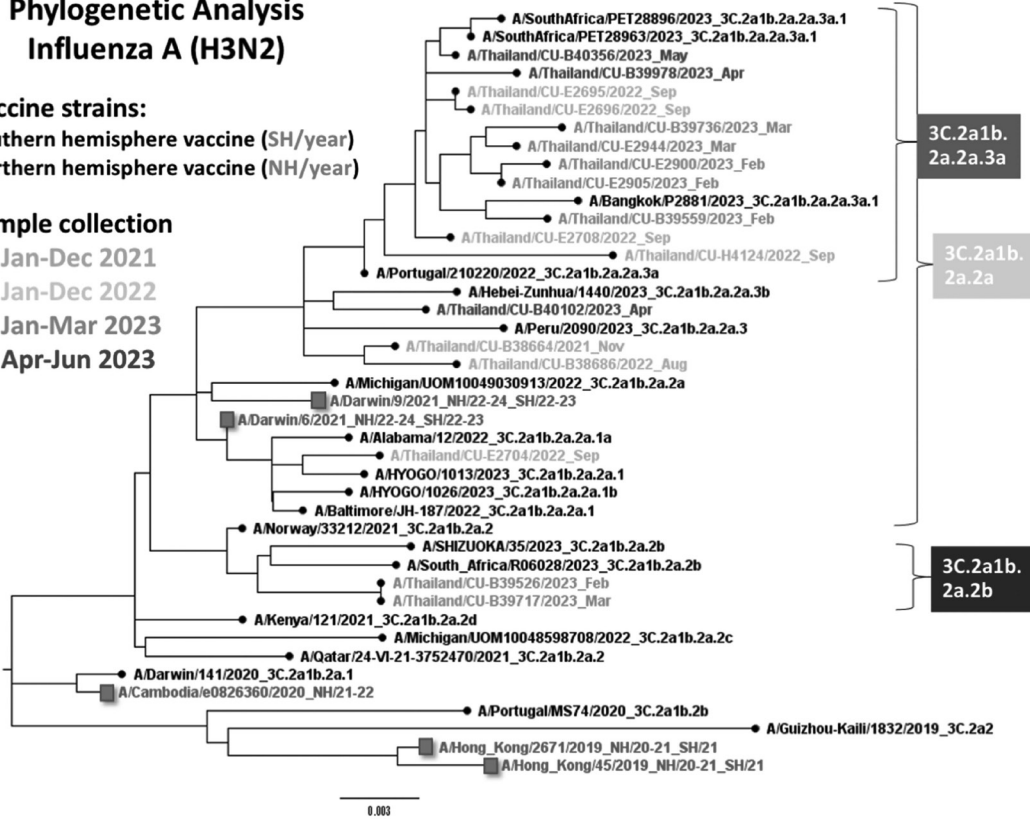
## Phylogenetic Analysis Influenza A (H3N2)

### Vaccine strains:

Southern hemisphere vaccine (SH/year)  
Northern hemisphere vaccine (NH/year)

### Sample collection

- Jan-Dec 2021
- Jan-Dec 2022
- Jan-Mar 2023
- Apr-Jun 2023



รูปที่ 3 แสดงการกลายพันธุ์ antigenic drift ของไวรัส H3N2 2009 ที่พยายามออกห่างจากวัคซีน

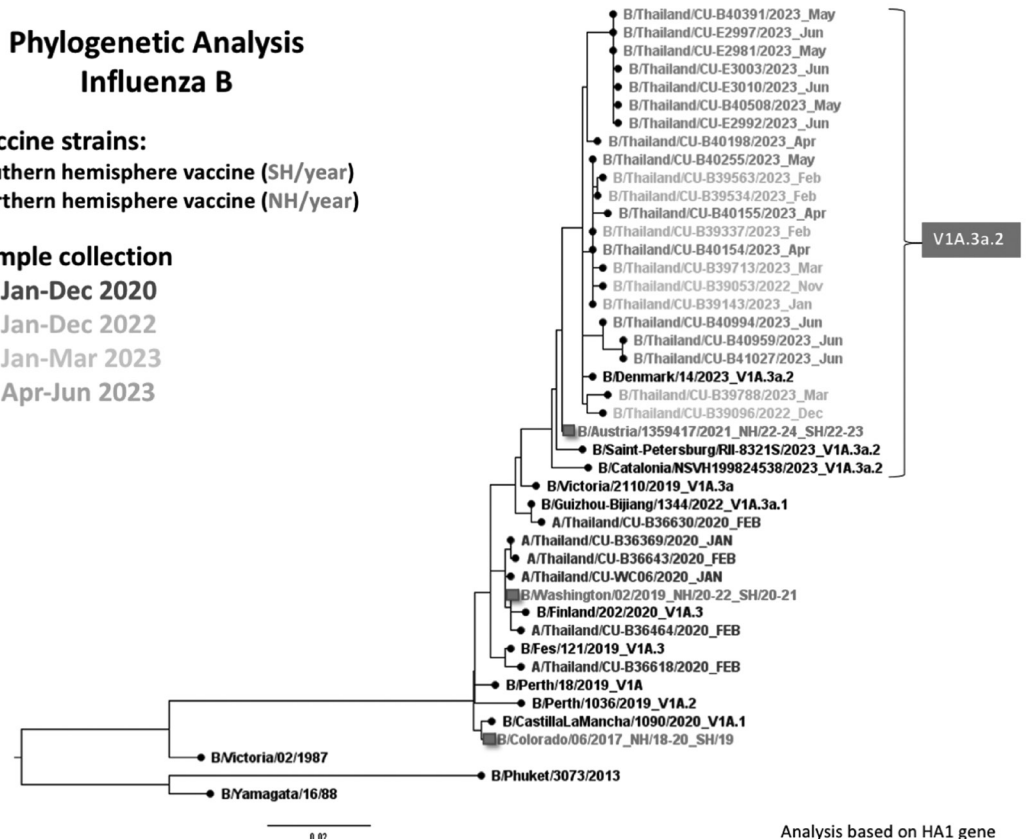
## Phylogenetic Analysis Influenza B

### Vaccine strains:

Southern hemisphere vaccine (SH/year)  
Northern hemisphere vaccine (NH/year)

### Sample collection

- Jan-Dec 2020
- Jan-Dec 2022
- Jan-Mar 2023
- Apr-Jun 2023



รูปที่ 4 แสดงการกลายพันธุ์ antigenic drift ของไวรัสไข้หวัดใหญ่ B (Victoria) ที่พยายามออกห่างจากวัคซีน

ไข้หวัดใหญ่ปีนี้เป็นปีที่มีระบาดมาก

## การดูแลรักษาไข้หวัดใหญ่

โดยทั่วไปแล้วโรคสามารถหายได้เอง ในกรณีที่มีร่างกายแข็งแรง สุขภาพสมบูรณ์เช่นเด็กวัยเรียน การรักษาตามอาการ ส่วนใหญ่ก็จะดีขึ้นได้เอง ยาต้านไวรัสที่ใช้อยู่ในขณะนี้มียอยู่ 2 กลุ่มคือ

1. Neuraminidase inhibitor ได้แก่ Oseltamivir จะไปขัดขวางการทำงานของเอนไซม์ neuraminidase ขัดขวางการปล่อยตัวไวรัสใหม่ออกจากเซลล์ ยาใช้รับประทานวันละ 2 ครั้งเป็นเวลา 5 วัน

2. Cap-dependent endonuclease inhibitor หรือ Baloxavir marboxil ยาในกลุ่มนี้จะไปลดการเพิ่มจำนวนของไวรัส โดยให้รับประทานครั้งเดียว แต่ปัจจุบันยังมีข้อจำกัดคือให้ในกลุ่มอายุที่เกิน 12 ปีขึ้นไป

โดยทั่วไปแล้วเราจะใช้ยาในกลุ่มเสี่ยงที่เป็นไข้หวัดใหญ่แล้วจะมีอาการรุนแรงเช่นเด็กเล็ก ผู้ที่มีโรคประจำตัว มีภูมิคุ้มกันบกพร่อง ผู้สูงอายุ เป็นต้น และสิ่งที่สำคัญที่สุดคือการให้ยาจะต้องให้โดยเร็วที่สุดหลังจากเริ่มมีอาการ

สิ่งที่สำคัญที่สุดคือการลดการแพร่กระจายของโรคการติดต่อเป็นโรคทางเดินหายใจจะแพร่กระจายโดยฝอยละออง ดังนั้นการใส่หน้ากากอนามัย โดยเฉพาะในผู้ป่วยและการดูแลเรื่องความสะอาดล้างมืออยู่เป็นนิจ ใช้แอลกอฮอล์ในขณะที่ไม่สะดวกในการล้างมือก็สามารถที่จะฆ่าเชื้อไวรัสไข้หวัดใหญ่ได้ การช่วยกันป้องกันการระบาดโดยเฉพาะในโรงเรียน และเด็กนักเรียน หรือกลุ่มคนที่อยู่รวมกันเป็นจำนวนมาก เช่นโรงงาน เรือ่นจำมีความจำเป็นอย่างยิ่งที่จะช่วยลดการระบาดของโรคลงได้

## กิตติกรรมประกาศ

ขอขอบคุณ ศูนย์เชี่ยวชาญเฉพาะทางด้านไวรัสวิทยาคลินิก คณะแพทยศาสตร์ จุฬาลงกรณ์มหาวิทยาลัย โรงพยาบาลจุฬาลงกรณ์ สภากาชาดไทย บริษัท เอ็มแคเรลโตรองด์ กรู๊ป จำกัด (มหาชน) ร่วมกับมูลนิธิป่าทองคำ และมูลนิธิ บีเจซี บิ๊กซี ที่ได้ให้การสนับสนุนการศึกษาวิจัย